



ГОВОРИМ И РАЗВИВАЕМСЯ

ISSN 2218-5089

ЛОГОПЕД

№2/2026

КОРРЕКЦИЯ
РЕЧЕВЫХ НАРУШЕНИЙ

АВТОРСКОЕ ПОСОБИЕ

РАЗВИТИЕ
СЛУХОВОГО ВНИМАНИЯ

РЕЧЕВОЕ
МЕРОПРИЯТИЕ



ТЕМА НОМЕРА:

ОБУЧЕНИЕ РАССКАЗЫВАНИЮ





ЛОГОПЕД

№2/2026

Подписные индексы в каталогах:

«Урал-пресс» — 41227; 39756 (в комплекте)

«Почта России» — П2980; П3013 (в комплекте)

**Материалы журнала индексируются в РИНЦ****Тема номера****Обучение рассказыванию****Содержание****КОЛОНКА ГЛАВНОГО РЕДАКТОРА***Танцюра С.Ю.*

Обучение рассказыванию детей с ОВЗ5

Мастер-класс

ИССЛЕДОВАНИЯ*Васильева Н.В.*

Эффективное взаимодействие ДОО и семьи 6

НОВЫЕ ФОРМЫ РАБОТЫ*Тухватуллина Л.Г.*

Интерактивные технологии для формирования мотивации к обучению у детей с ТМНР 10

ПРЕДЛАГАЕМ ОБСУДИТЬ*Боровик Р.И., Зареева Ю.А., Дмитриева Ю.М.*

Коррекция речевых нарушений у детей с ТНР через нравственно-патриотическое воспитание 16

МЕТОДИЧЕСКАЯ ГОСТИНАЯ*Кирилина О.Е.*

Методическая разработка «Разноцветные кружки» 20

Прозорова С.В.

Путешествие Веселого Язычка 29

Работаем с дошкольниками

ПРИГЛАШАЕМ НА ЗАНЯТИЕ*Кудряшова А.С.*

Подгрупповое занятие для детей раннего возраста по лексической теме «Посууда» 34

<i>Апатенко А.А.</i>	
Занятие по познавательному развитию «Музей праздников»	37

ДОСУГИ И РАЗВЛЕЧЕНИЯ

<i>Каратеева И.В., Васильева И.В., Казакова А.И.</i>	
Проводы Мороза и Снегурочки	42
<i>Яковлева О.М., Санчес Сальседо Е.А.</i>	
Речевое мероприятие «Зимние игры»	47

ИГРЫ И ОБОРУДОВАНИЕ

<i>Мельникова С.В.</i>	
Авторское пособие «САМ читаю, понимаю, рассказываю» для детей с ОНР	51
<i>Шик Л.В.</i>	
Игровые упражнения для развития слухового внимания старших дошкольников	57
<i>Сатари В.В., Николаева Г.Г.</i>	
Дидактическое пособие «Нумирошка» в работе с детьми с ТМНР	61
<i>Корсун О.В., Туманцева М.Е.</i>	
Игры на развитие координации и движения для детей с ТНР	70

ВЗАИМОДЕЙСТВИЕ С СЕМЬЕЙ

<i>Телепень Т.С.</i>	
Семинар-практикум для родителей «Рисуем — речь развиваем»	74
<i>Бедердинова М.В., Кузнецова О.Н.</i>	
Памятка для родителей «Миф о волшебнике-логопеды»	78

Работаем со школьниками

МЕТОДИКА КОРРЕКЦИОННОЙ РАБОТЫ

<i>Юнусова В.В.</i>	
Школьные трудности детей с РАС	82
<i>Коханова С.К., Масленникова Е.Ф., Вяткина Е.Н.</i>	
Вкусный пирог для друзей	96

Актуально

СЕКРЕТЫ ПРОФЕССИИ

<i>Анохина Е.А., Шарова Е.С.</i>	
Логопедическая работа по запуску речи	104

КНИЖНАЯ ПОЛКА	33, 73, 80, 103, 110
----------------------------	----------------------

СПУТНИК ЖУРНАЛА	81
------------------------------	----

КАК ПОДПИСАТЬСЯ	111
------------------------------	-----

АНОНС	112
--------------------	-----

Школьные трудности детей с РАС

Юнусова В.В.,

*учитель-дефектолог, тьютор коррекционной
службы ГБОУ «Школа №1619», Москва*

Аннотация. В статье автор рассматривает школьные трудности детей с расстройством аутистического спектра, описывает рекомендации по взаимодействию учителя и школьников с нарушениями коммуникативного поведения. Также рассматриваются особенности организации занятий с детьми с РАС и их положение в отечественной образовательной законодательной базе.

Ключевые слова: РАС, интегративное обучение, нарушение поведения, коммуникация, взаимодействие.

Среди системных факторов, влияющих на возникновение трудностей интегративного характера в процессе привлечения аутичных детей в общеобразовательные (дошкольные, школьные) учреждения, особенно важно несоответствие психолого-педагогических подходов, которые, наряду с особенностями дизонтогенеза (нарушением индивидуального развития организма) аутистического спектра нарушений, осложняют личностное взаимодействие аутичных детей со сверстниками.

В настоящее время очень мало специальных заведений для помощи детям с аутизмом. При этом значительно возрастает научно-практический интерес к решению связанных с ними социальных, психолого-педагогических и коррекционных аспектов. Исследуются вопросы организации, форм, содержания специального образования детей с аутизмом, разрабатываются конкретные коррекционные технологии социальной интеграции и поддержки в условиях социально-реабилитационных центров, модифицируются мировые лечебно-педагогические технологии и т.п.



Значительная часть детей с аутистическим спектром нарушений находится в дошкольных и школьных учреждениях, предусмотренных для других категорий. По данным наших исследований, учреждение для детей с интеллектуальными нарушениями посещают 35% аутичных детей, с задержкой психического развития — 12%, с нарушениями речевого развития — 15%, с обычным развитием — 5%. На школьном этапе жизни аутичные дети в зависимости от уровня сложности аутистических проявлений посещают (О.С. Никольская) учебные заведения для детей с нарушением интеллекта (1–2-я группы), для детей с ТНР (2–4-я группы), среднюю общеобразовательную школу (3–4-я группы). По данным медико-психолого-педагогических консультаций, детей направляют в такой тип школ, программные требования которых могут соответствовать их интеллектуальным возможностям.

Однако многие дети не могут из-за дизонтогенетических особенностей учиться в школе и переходят на домашнее обучение. Это происходит потому, что педагоги, работающие

с такой категорией детей, не имеют по объективным причинам соответствующей специальной подготовки, не обладают знаниями, умениями для инклюзивного обучения. Итак, перед научно-практическими работниками стоит задача разработки и внедрения результативной интегративной и инклюзивной формы обучения и воспитания детей с аутистическими нарушениями.

Особенности поведения ребенка с РАС в условиях школы

Учителю важно осознавать, как могут проявиться особенности поведения ребенка с ранним детским аутизмом (РДА) в школе.

1) Ребенок может вести себя не по возрасту, т.е. ему сложно сидеть за партой определенное время, он может вставать, ходить по классу во время урока, играть во что-то свое или сидеть под партой.

2) Ребенок может не обращать внимания на вербальное обращение учителя, может не выполнять инструкции, поскольку не слышит и не видит его.

3) Моментами ребенок может «выпадать» из контекста

урока и погружаться в свои мысли, хотя это не совсем так. Как правило, ребенок воспринимает происходящее вокруг, но не всегда может сконцентрироваться и отреагировать. В таких случаях учитель должен стимулировать ребенка к соответствующей деятельности.

4) Возможен активный протест ребенка при изменении установленного порядка, в частности при замене одного урока другим, выполнении задач не в определенном порядке.

5) Ребенок может выполнять стереотипные движения и действия, немотивированно плакать или смеяться, проявлять злость или самоагрессию вследствие перевозбуждения или перегрузки.

6) Ребенок может быть излишне чувствительным или брезгливым как в работе с определенными материалами на уроках труда, так и при посещении столовой и туалета, поэтому педагог должен проявлять максимальную тактичность в этих вопросах и находить адекватную замену неприемлемого поведения, что предотвратит срывы и проявления страха.

В обучении ребенка с РДА может возникнуть целый комплекс проблем, в первую очередь моторные и речевые.

Моторная неловкость может возникать:

- при недостаточном развитии тонкой моторики при обучении письму;
- из-за сложности ориентации на листе бумаги;
- из-за неправильной постановки руки при письме, а также избыточного или недостаточного нажима на ручку;
- при воспроизведении элементов буквы, сложности написать целую букву.

При организации обучения письму педагог должен помнить, что на получение этого навыка у ребенка с РДА может уйти больше времени, чем у других детей. Необходима индивидуальная дозированная помощь.

Кроме этого, у ребенка с РДА проявляются нарушения координации:

- он может бежать и наткаться на предметы;
- у него постоянно падают вещи;
- сложно идти по лестнице, такой ребенок медленно передвигается, вцепившись в перила;

- на физкультуре сложно повторять некоторые упражнения;
- ребенок может не замечать других детей, наступая им на ноги или на их вещи;
- ребенку сложно аккуратно сложить вещи в портфель, что часто приводит к их повреждению.

В речи ученик с РДА имеет такие проблемы:

- даже имея большой запас слов, ребенок с РДА может испытывать трудности в составлении развернутого ответа, поэтому в начале обучения учитель должен помочь ребенку, предоставив готовые клише: в каком порядке и о чем надо рассказывать;
- у детей-аутистов возникают трудности с построением диалога, темпом, ритмом, интонацией;
- способность понимать обращенную речь может быть тоже нарушенной, поэтому учитель должен давать новый материал коротко и ясно, использовать простые инструкции к действию при обращении к ребенку-аутисту и развернутые при обращении к другим ученикам.

Учителю следует помнить, что ребенок с РДА, даже усваивая программу, испытывает значительные трудности с переносом навыков в другую ситуацию и не может свободно использовать полученные умения. Часто изученное воспроизводится стереотипно, механически, без осмысления материала, возникают трудности в восприятии контекста. Сильные стороны ребенка с аутизмом — тяготение к порядку, исполнительность, направленность на обучение, хорошая память, возможны выборочные интеллектуальные интересы. В частности, у этих детей встречаются ярко выраженные способности к математике, музыке, рисованию или языкам. Целенаправленная работа может помочь ребенку продвинуться даже в сложных для него направлениях.

Неэффективной может быть организация соревнований в классе: кто скорее выполнит задачу и т.п. При такой форме работы награды должны получить все, что позволит избежать поведенческого срыва ребенка с РДА из-за несправедливого, с его точки

зрения, ненаграждения самого ребенка или кого-то из участников.

Ребенку-аутисту сложно налаживать полноценные контакты со сверстниками. Часто они сводятся к беготне и пребыванию рядом. Одноклассники не в состоянии понять «странного» ребенка. Учитель должен поощрять детей к помощи ребенку с РДА, отдавая его «под опеку» спокойных прилежных учеников, и привлекать ребенка в коллективные игры, предварительно индивидуально объяснив правила.

Контакт учителя и родителей должен быть направлен на выработку общей стратегии помощи ребенку-аутисту. Часто дети с РДА, которым тяжело выполнить все задачи в классе, прекрасно справляются с ними дома. Родители должны рассказывать об этом учителю, чтобы он знал, что его работа имеет результаты, и мог более реально оценить возможности ребенка.

Роль школьного психолога не менее важна в процессе интеграции ребенка с РДА в общеобразовательную среду. Психолог должен помочь такому ребенку в развитии пред-

ставлений о себе и окружающих, в понимании других людей, овладении навыками коммуникации и взаимодействия, приобретении социальных навыков в процессе школьной жизни, что будет способствовать лучшему усвоению и пониманию этих навыков, в преодолении бытовой непригодности и социальной наивности.

Подытоживая, можно утверждать, что основные усилия по интеграции ребенка с РДА в общеобразовательную среду должны быть направлены на помощь в организации учебы и быта ребенка в школе, налаживание коммуникации в классном коллективе, координацию взаимодействия учителя с родителями ребенка-аутиста.

Ребенок с аутизмом в интегративном (инклюзивном) пространстве

Драматичной тенденцией в специальном образовании на грани 1980–1990 гг. стало вступление учащихся с выраженными нарушениями развития в обычные учебные заведения, пишет Ширли Коэн в книге «Как жить с аути-

змом». В 1980-е гг. это дало толчок переходу «особых» учеников из специальных в массовые школы по соседству с их домом, что значительно сократило количество учащихся специальных классов с легкими и умеренными нарушениями. В конце 1980-х интеграция стала необыкновенно привлекательной для многих родителей, воспитывающих детей с особыми потребностями, а массовые школы, которые «подгоняло» федеральное правительство, занялись обеспечением условий для перехода таких детей в обычные классы.

Сильное стремление родителей поместить ребенка в класс с обычными детьми связано со многими причинами, одна из них — простой факт, что обычные сверстники могут стать отличными учителями и моделями для подражания. «Если ребенок способен учиться через наблюдение за другими детьми, он сможет освоить очень много нужных умений и правильное поведение в компании обычных сверстников. Недаром возможность инклюзивного (интегрированного) обучения — мечта многих родителей аутичных детей».

Но сама по себе пространственная близость к обычным детям не может гарантировать преобразования, и педагогам массовых школ крайне трудно поддерживать этот процесс. Всем участникам образовательного процесса гораздо легче, когда в класс попадает ребенок, уже хоть немного умеющий общаться и играть, и рядом есть взрослый, способный прийти ему на помощь. В противном случае потребуется просто непомерное количество энергии, решимость и высокая квалификация, чтобы опыт пребывания в массовом образовательном учреждении оказался органичным для аутичного ребенка. Воплощение этой новой парадигмы в системе образования является показательным переходом от концепции интегрированного образования к концепции инклюзивного образования на всех уровнях — от дошкольного до общеобразовательного. И если в процессе интеграции ребенок приспособляется к учебному заведению, то при инклюзии, наоборот, образовательное учреждение создает все необходимые условия для удовлетворения индивидуа-

льных потребностей человека, его свободного доступа к качественному обучению и воспитанию.

Результаты анализа зарубежных литературных источников, а также ряда документов и законодательных актов свидетельствуют о том, что проблема инклюзии в обучении и дальнейшей интеграции человека в общество интернациональна и до сих пор весьма актуальна.

В этом контексте большого внимания заслуживает рассмотрение положений Саламанкской декларации о принципах, политике и практической деятельности в сфере образования лиц с особыми потребностями от 20 июня 1994 г. (Саламанка, Испания). В ней, в частности, отмечается насущная необходимость создания специальных условий для первоочередного зачисления детей, имеющих нарушения психофизического развития, в школы с инклюзивной ориентацией.

Руководящим принципом, на котором основывается организация такой формы обучения, является то, что школы должны принимать на обучение всех детей, несмотря на их

недостатки. Делегаты всемирной конференции из 92 стран подтвердили правильность этого принципа в отношении всех групп детей-инвалидов, признали необходимость и неотложность обеспечения функционирования специальной системы образования для детей, молодежи и взрослых с особыми образовательными потребностями. Это положение исходит из того, что каждый ребенок имеет право на образование и должен иметь возможность этим правом воспользоваться, приобретая и поддерживая на должном уровне запас знаний. Кроме того, следует принимать во внимание, что каждый ребенок независимо от его дизонтогенеза имеет уникальные индивидуальные особенности: интересы, способности и учебные потребности. Обязательное условие для их инклюзивного образования — разработка специальных систем обучения и воспитания. К тому же необходимо создать для них соответствующие специальные условия, ориентированные на удовлетворение образовательных потребностей.

Внедрение обычных школ с инклюзивной ориентацией —

ВЫБЕРИТЕ УДОБНЫЙ СПОСОБ ПОДПИСКИ

В почтовых отделениях и на сайтах подписных агентств

Наименование издания (периодичность в полугодии)	Индексы в каталогах	
	Почта России	Урал-Пресс
Комплект для руководителей ДОУ (полный): • журнал «Управление ДОУ» (5) с приложением (4); • журнал «Методист ДОУ» (2); • журнал «Инструктор по физкультуре» (4); • 8 рабочих журналов для специалистов ДОО (1)	П8641 Без рабочих журналов	36804 С рабочими журналами в первом полугодии
Комплект для руководителей ДОУ (малый): журнал «Управление ДОУ» (5) с приложением (4) и «Методист ДОУ» (2)	П3012	41229
Комплект для воспитателей: журнал «Воспитатель ДОУ» с библиотекой (6)	П2974	39755
Комплект для логопедов: журнал «Логопед» с библиотекой и рабочей тетрадью (5)	П3013	39756
Журнал «Управление ДОУ» (5)	П2978	41228
Журнал «Инструктор по физкультуре» (4)	П3423	42122
Журнал «Воспитатель ДОУ» (6)	П2975	41224
Журнал «Логопед» (5)	П2980	41227
Журнал «Музыкальный руководитель» (6)	П1946	80907
Журнал «Дошкольное воспитание» (6)	П1945	73106



Электронная и редакционная подписка

На сайте sfera-podpiska.ru доступна редакционная и электронная подписка на журналы с любого номера

Подпишитесь на электронную версию наших периодических изданий и вы получите:

- доступ к изданию в день его подписания в печать, независимо от причуд почтовой доставки;
- неограниченное количество просмотров;
- **БЕСПЛАТНЫЙ ДОСТУП** к архиву журналов, на которые вы подписались!



Электронная подписка



Редакционная подписка

Купите предыдущие номера журналов

Бумажные журналы можно заказать в интернет-магазине: sfera-book.ru

Электронные версии журналов с 2021 г. можно приобрести на litres.ru



sfera-book.ru

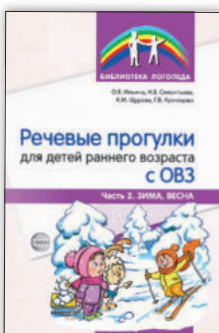


litres.ru

КНИГИ ДЛЯ РАЗВИТИЯ И ПОДДЕРЖКИ ДЕТЕЙ С ОВЗ



БИБЛИОТЕКА ЛОГОПЕДА



ВСЕ
КНИГИ
СЕРИИ

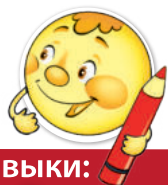
Издательство «ТЦ СФЕРА»

Сайты: www.tc-sfera.ru,
www.sfera-podpiska.ru

Интернет-магазин: www.sfera-book.ru



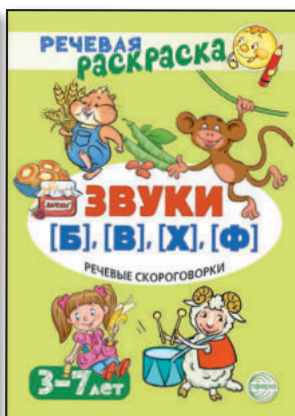
РЕЧЕВАЯ РАСКРАСКА



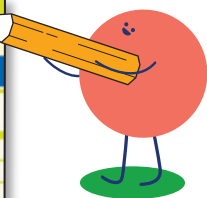
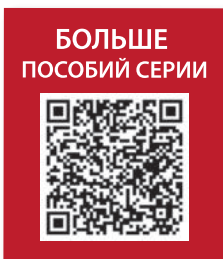
Поможет развить графические и речевые навыки:

- аккуратной штриховки;
- цветоощущения;
- логического мышления;
- концентрации внимания;
- составления предложений и рассказов.

ВСТРЕЧАЙТЕ
НОВИНКИ



РЕЧЕВУЮ РАСКРАСКУ
рекомендуем использовать
вместе с игровыми карточками



Издательство «ТЦ СФЕРА»

Сайты: www.tc-sfera.ru,

www.sfera-podpiska.ru

Интернет-магазин: www.sfera-book.ru

